

## Ⅱ. 保育園児の保護者の調査結果

### 1. 回答者の属性

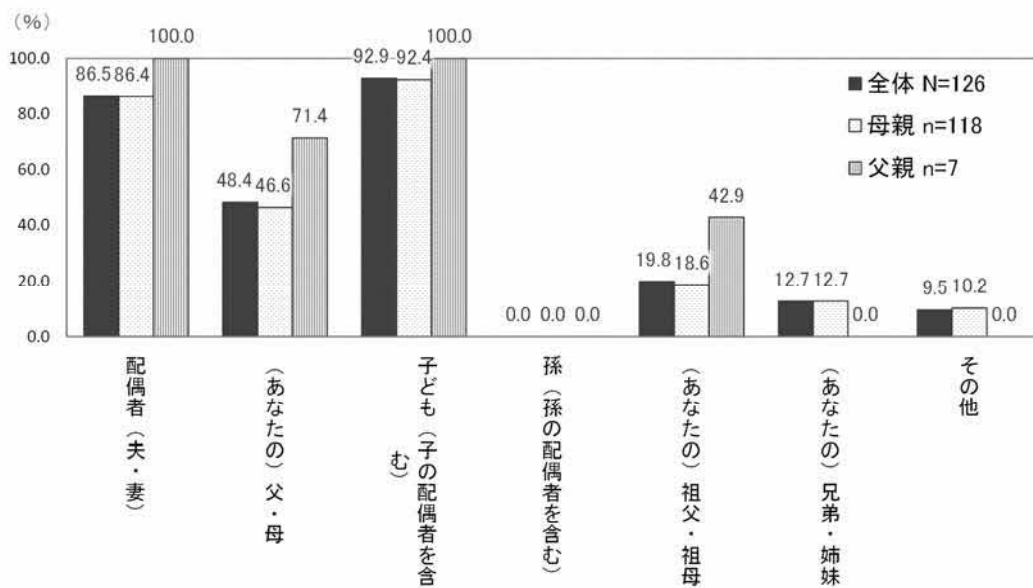
#### (1) お子さんから見てどのような関係ですか。

・回答者は「母親」が93.7%、「父親」が5.6%、「祖父・祖母」「その他」が0.0%となっている。



#### (2) あなたから見て、同居している家族はどなたですか。

・「配偶者（夫・妻）」と回答した割合は、父親が100.0%、母親が86.4%となっている。



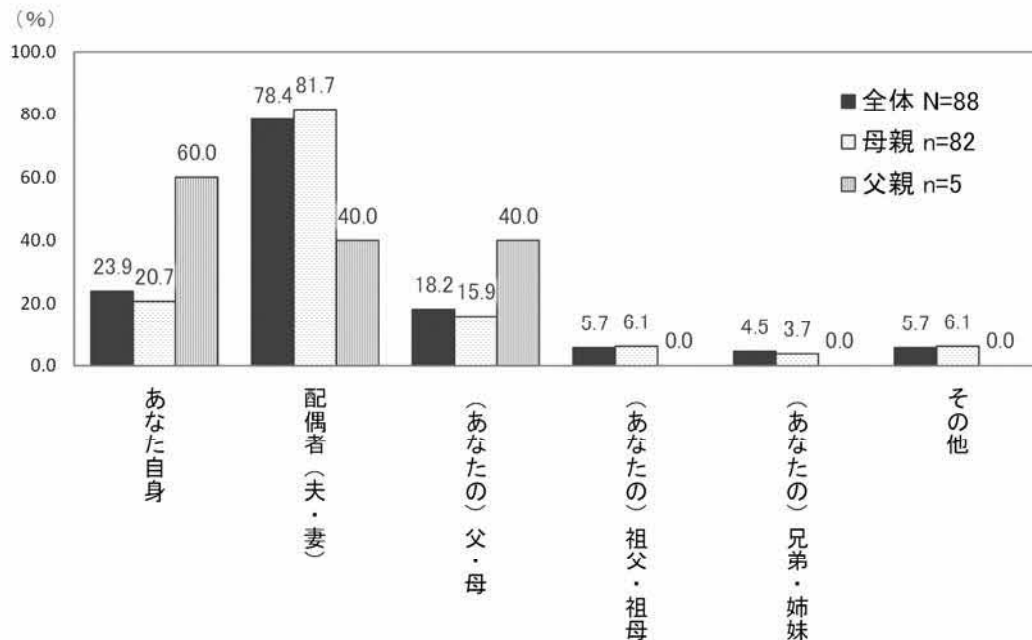
#### (3) 同居家族の中に、たばこを吸う人（喫煙者）はいますか。

・「いる」と回答した割合は69.8%、「いない」と回答した割合（30.2%）よりも多い。



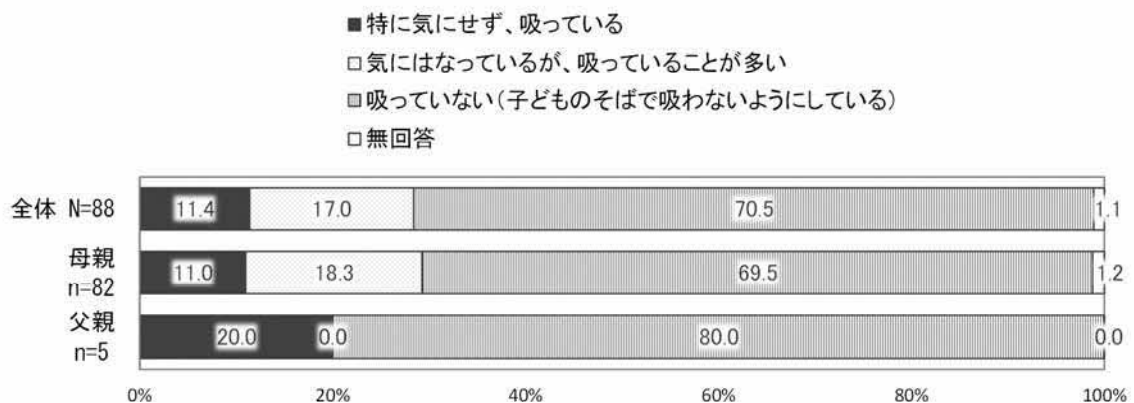
(3) - 1) たばこを吸うのはどなたですか。

- ・全体では「配偶者（夫・妻）」が78.4%で最も多く、「あなた自身」(23.9%)、「(あなたの) 父・母」(18.2%)と続く。また「あなた自身」と回答した割合は、父親(60.0%)の方が母親(20.7%)よりも高い。



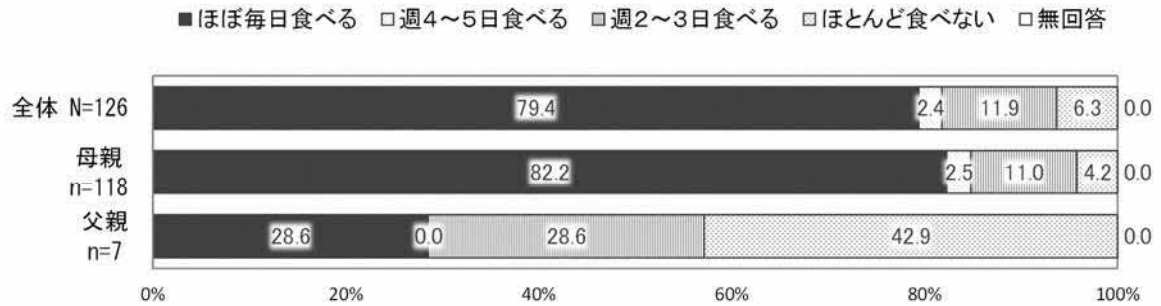
(3) - 2) ふだん、(家族の誰かが) お子さんのそばで吸うことがありますか。

- ・同居家族の中にたばこを吸う人が「いる」と回答した人に、家族の誰かがお子さんのそばで吸うことがあるか尋ねると「吸っていない(子どもそばで吸わないようにしている)」が70.5%で最も高い。
- ・家庭内で受動喫煙がある未就学児(「特に気にせず、吸っている」「気にはなっているが、吸っていることが多い」を合計した割合)は28.4%となっている。



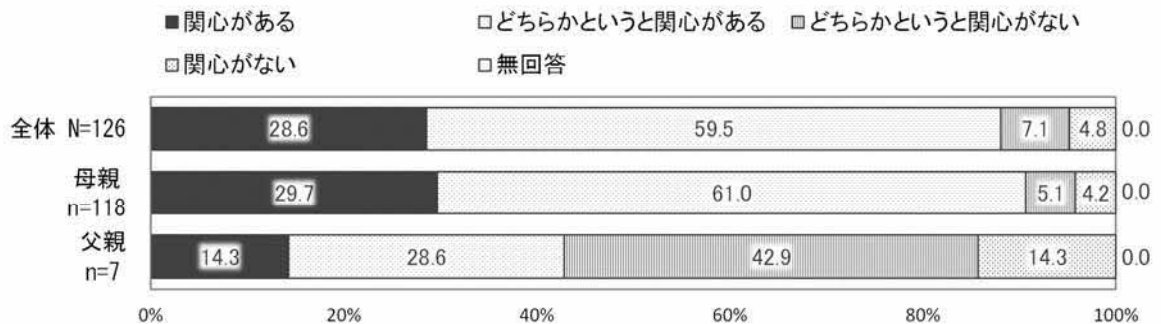
#### (4) あなたは、朝食を食べていますか。

- ・全体で「ほぼ毎日食べる」が79.4%で最も多く、「週2～3日食べる」(11.9%)、「ほとんど食べない」(6.3%)と続く。また、朝食を欠食している保護者(「週4～5日食べる」「週2～3日食べる」「ほとんど食べない」を合計した割合)は20.6%となっている。
- ・欠食している割合は、父親(71.5%)の方が母親(17.7%)よりも高い。



#### (5) あなたは、「食育」に関心がありますか。

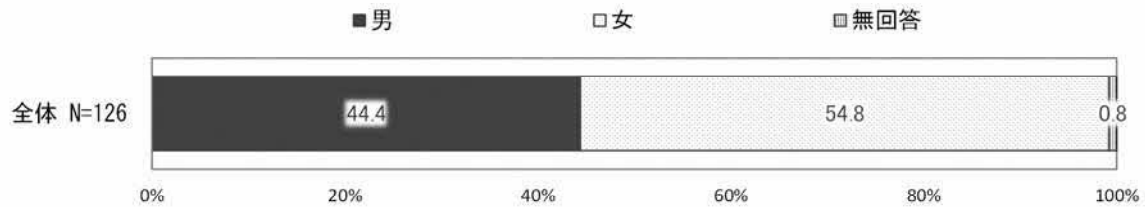
- ・全体で「食育」への関心について「どちらかというに関心がある」と回答した割合が59.5%と最も高く、「関心がある」(28.6%)を合わせると88.1%が“関心がある”と回答している。
- ・“関心がない”(「関心がない」「どちらかというに関心がない」を合計した割合)と回答した割合は、父親(57.2%)の方が母親(9.3%)よりも高い。



## 2. お子さんのことについて

### (1) お子さんの性別

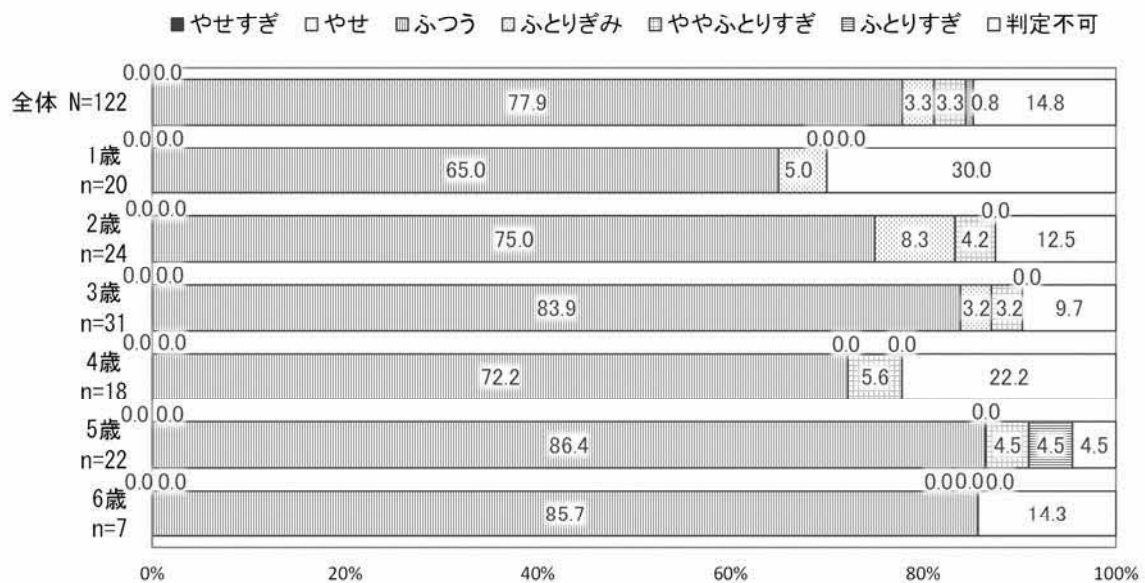
・「男」が44.4%、「女」が54.8%となっている。



### (2) お子さんの体型

#### ① 性別身長別標準体重による肥満判定

・全体で「ふつう」が77.9%と最も高く、次いで「ふとりぎみ」「ややふとりすぎ」が3.3%と続く。

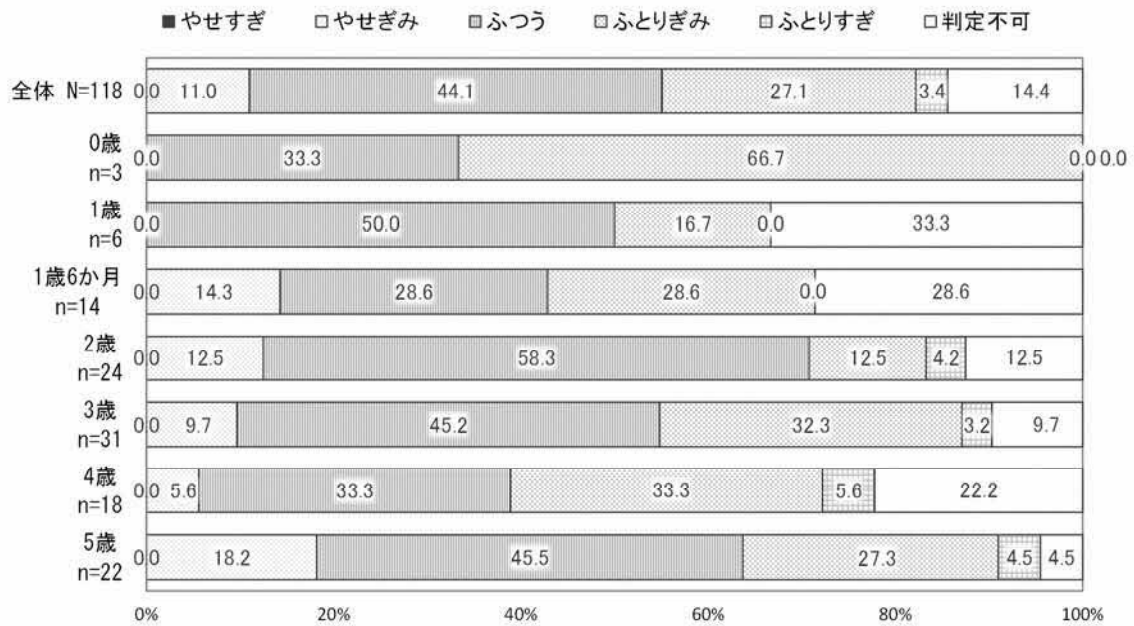


**【性別身長別標準体重による肥満度判定】**

- ・ 1歳から5歳までの幼児の肥満度を判定する方法。-20%以下で「やせすぎ」、-20%超-15%以下で「やせ」、-15%超+15%未満で「ふつう」、15%以上20%未満で「ふとりぎみ」、20%以上30%未満で「ややふとりすぎ」、30%以上で「ふとりすぎ」と判定。
- ・ 6歳は学校保健統計調査方式による肥満度判定を行っている。-30%以下で「やせすぎ」、-30%超-20%以下で「やせ」、-20%超+20%未満で「ふつう」、20%以上30%未満で「ふとりぎみ」、30%以上50%未満で「ややふとりすぎ」、50%以上で「ふとりすぎ」と判定。

## ② カウプ指数による肥満判定

- ・全体で「ふつう」が 44.1%と最も高く、次いで「ふとりぎみ」が 27.1%、「やせぎみ」が 11.0%と続く。



### 【カウプ指数による肥満判定】

- ・生後3か月から5歳までの乳幼児の肥満度を判定するための指標。

#### 乳児（3か月～）

カウプ指数	判定
14.5 未満	やせすぎ
14.5～16 未満	やせぎみ
16～18 未満	ふつう
18～20 未満	ふとりぎみ
20 以上	ふとりすぎ

#### 満1歳

カウプ指数	判定
14.5 未満	やせすぎ
14.5～15.5 未満	やせぎみ
15.5～17.5 未満	ふつう
17.5～19.5 未満	ふとりぎみ
19.5 以上	ふとりすぎ

#### 満1歳6か月

カウプ指数	判定
14 未満	やせすぎ
14～15 未満	やせぎみ
15～17 未満	ふつう
17～19 未満	ふとりぎみ
19 以上	ふとりすぎ

#### 満2歳

カウプ指数	判定
13.5 未満	やせすぎ
13.5～15 未満	やせぎみ
15～17 未満	ふつう
17～18.5 未満	ふとりぎみ
18.5 以上	ふとりすぎ

満3歳

カウプ指数	判定
13.5 未満	やせすぎ
13.5～14.5 未満	やせぎみ
14.5～16.5 未満	ふつう
16.5～18 未満	ふとりぎみ
18 以上	ふとりすぎ

満4歳

カウプ指数	判定
13 未満	やせすぎ
13～14.5 未満	やせぎみ
14.5～16.5 未満	ふつう
16.5～18 未満	ふとりぎみ
18 以上	ふとりすぎ

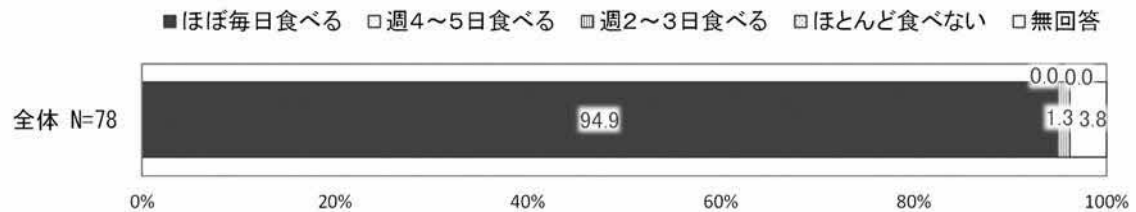
満5歳

カウプ指数	判定
13 未満	やせすぎ
13～14.5 未満	やせぎみ
14.5～16.5 未満	ふつう
16.5～18.5 未満	ふとりぎみ
18.5 以上	ふとりすぎ

### 3. お子さんの食習慣について（3歳児以上の方）

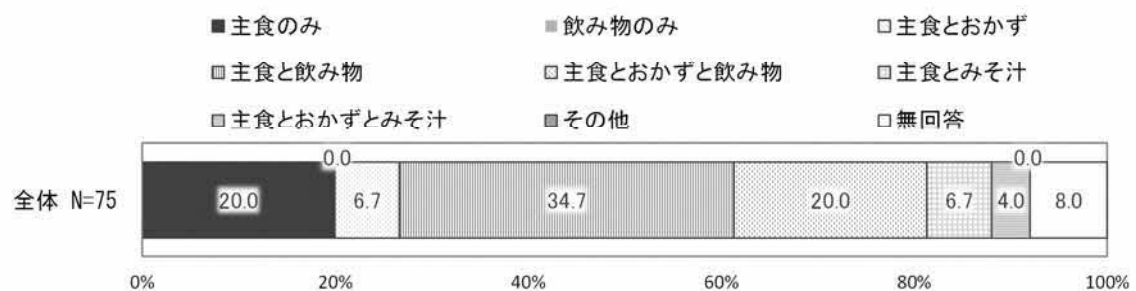
#### （1）お子さんは、朝食を食べていますか。（最近2週間の平均）

- ・「ほぼ毎日食べる」と回答した割合が94.9%と最も高い。また、朝食の欠食割合（「週4～5日食べる」「週2～3日食べる」「ほとんど食べない」を合計した割合）は、1.3%となっている。



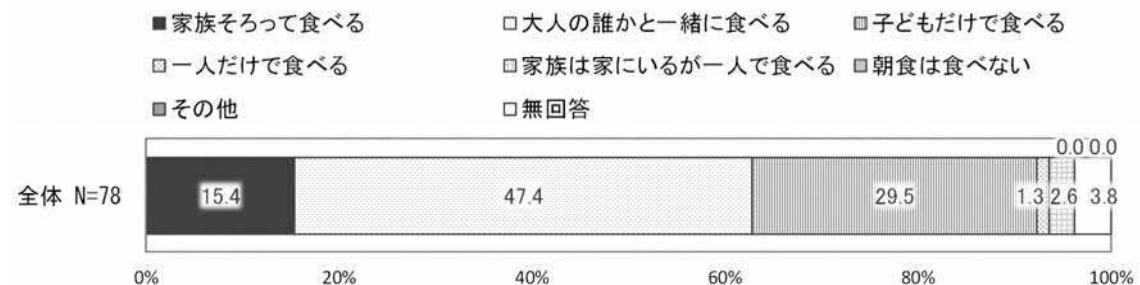
#### （1）-1）ふだん、どのような朝食を食べていますか。

- ・朝食を「ほぼ毎日食べる」「週4～5日食べる」「週2～3日食べる」と回答した人に、どのような朝食を食べているか尋ねると、「主食と飲み物」と回答した割合が34.7%で最も高く、次いで「主食のみ」「主食とおかずと飲み物」（20.0%）、「主食とおかず」「主食とみそ汁」（6.7%）となっている。



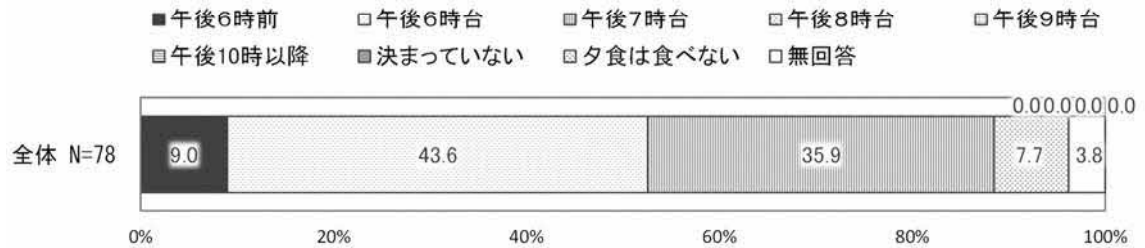
#### （2）お子さんはふだん朝食を誰と食べていますか。

- ・朝食は「大人の誰かと一緒に食べる」と回答した割合が47.4%と最も高く、次いで「子どもだけで食べる」（29.5%）、「家族そろって食べる」（15.4%）と続く。



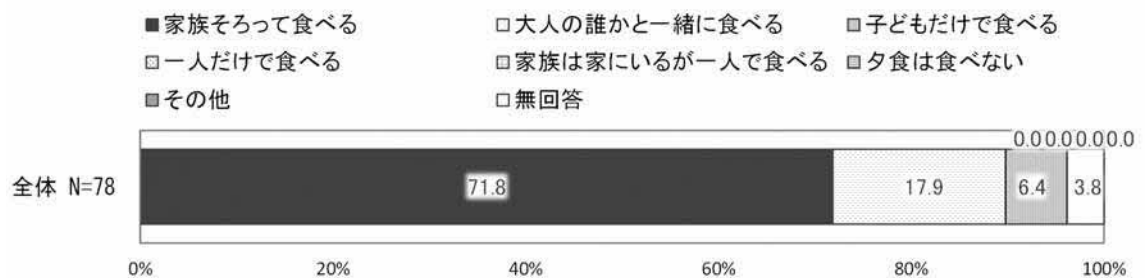
### (3) お子さんの夕食の時間は何時頃ですか。

・「午後6時台」と回答した割合が43.6%と最も高く、次いで「午後7時台」(35.9%)、「午後6時前」(9.0%)と続く。



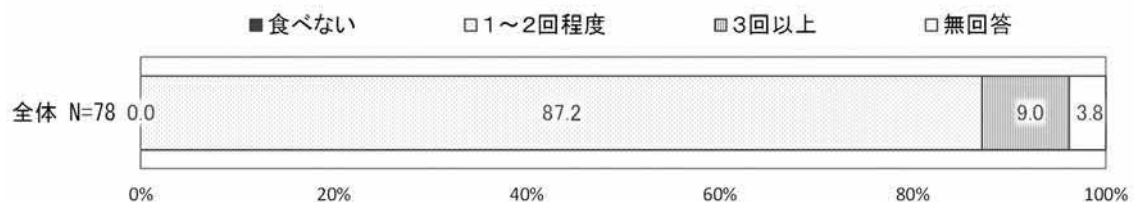
### (4) お子さんはふだん夕食を誰と食べていますか。

・「家族そろって食べる」と回答した割合が71.8%と最も高く、次いで「大人の誰かと一緒に食べる」(17.9%)、「子どもだけで食べる」(6.4%)となっている。



### (5) お子さんはおやつ（夜食を含む間食）を1日に何回程度食べますか。

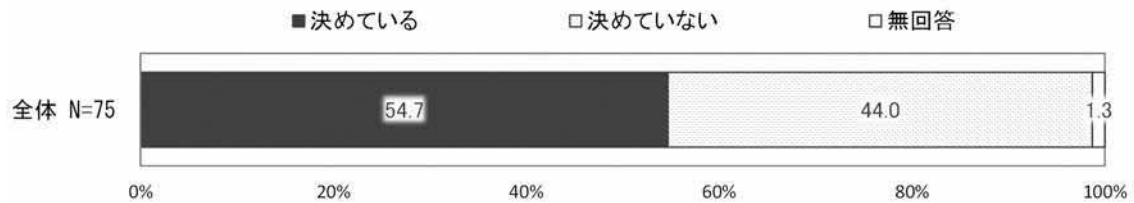
・「1～2回」が87.2%で最も多く、「3回以上」が9.0%、「食べない」が0.0%となっている。





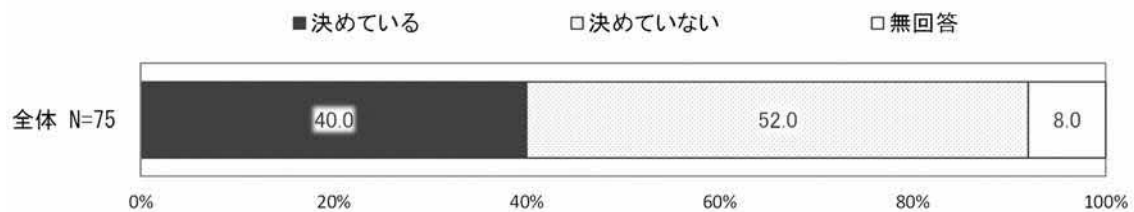
(5) - 1) おやつの量を決めていますか。

- ・おやつを1日に「1～2回程度」「3回以上」食べると回答した人に、おやつの量を決めているか尋ねると、「決めている」と回答した割合が54.7%で、「決めていない」(44.0%)よりも高い。



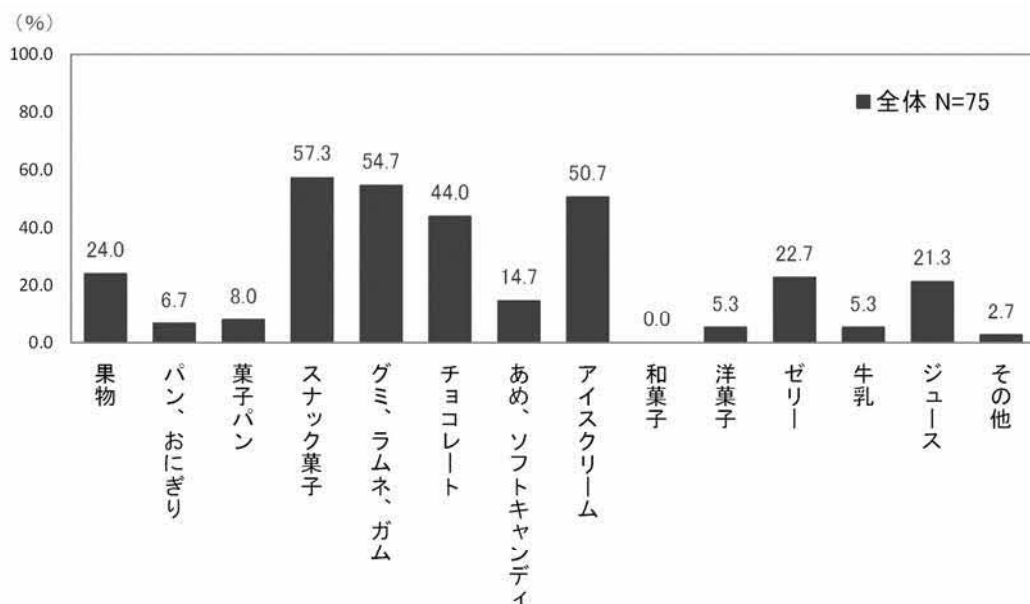
(5) - 2) おやつの時間を決めていますか。

- ・おやつの時間を「決めている」と回答した割合が40.0%で、「決めていない」(52.0%)よりも低い。



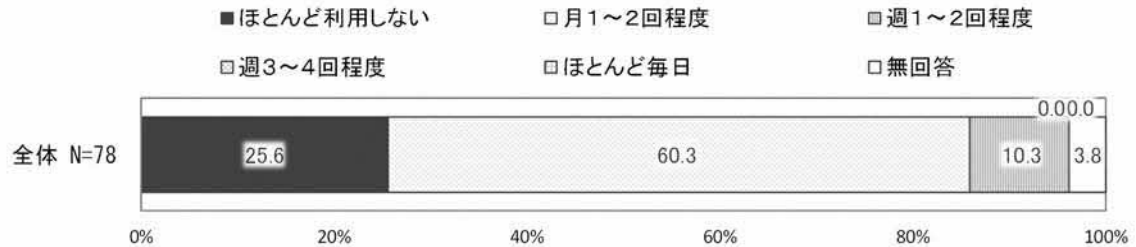
(5) - 3) どのようなものを食べていますか。

- ・「スナック菓子」と回答した割合が57.3%と最も高く、次いで「グミ、ラムネ、ガム」(54.7%)、「アイスクリーム」(50.7%)の順に続く。



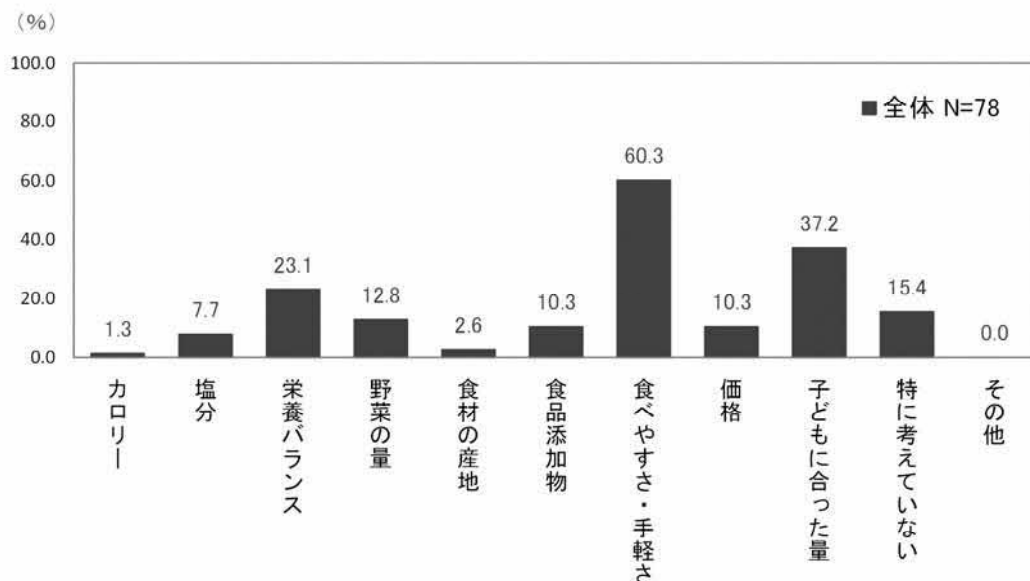
(6) お子さんの食事にコンビニ、ファストフード店の食品や持ち帰り弁当を、どれくらいの頻度で利用しますか。

・「月1～2回程度」と回答した割合が60.3%と最も高く、次いで「ほとんど利用しない」(25.6%)、「週1～2回程度」(10.3%)と続く。



(7) お子さんに、市販の弁当を購入したり一緒に外食をする場合、気を付けていることは何ですか。

・「食べやすさ・手軽さ」と回答した割合が60.3%と最も高く、次いで「子どもに合った量」(37.2%)、「栄養バランス」(23.1%)と続く。



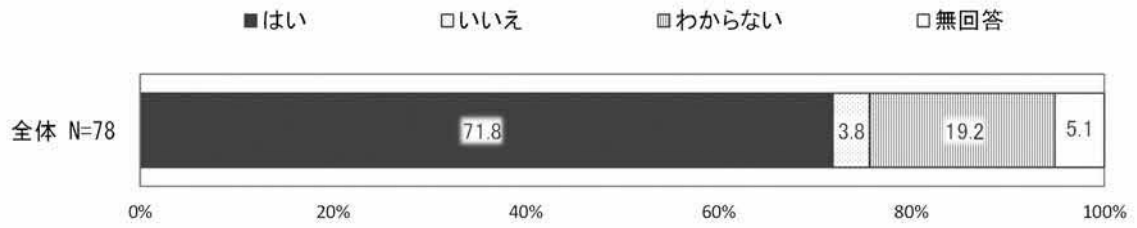
(8) お子さんは好き嫌いがありますか。

・「多少好き嫌いがある」と回答した割合が71.8%と最も高く、次いで「あまり好き嫌いはない」(14.1%)、「まったく好き嫌いはない」(6.4%)と続く。



(9) お子さんは、よくかんで食べていますか。

・「はい」と回答した割合が 71.8%で、「いいえ」と回答した割合 (3.8%) よりも高い。



(10) お子さんは、食事を楽しみにしていますか。

・「楽しみにしている」と回答した割合が 83.3%で、「楽しみにしていない」と回答した割合 (1.3%) よりも高い。



(11) ご家庭での様子についてお答えください。

<①食事のとき、お子さんと話をする>

・「いつもしている」と回答した割合が 70.5%と最も高く、次いで「ときどきしている」(24.4%)、「あまりしていない」(1.3%)と続く。

<②テレビを見ながら食事をすることがある>

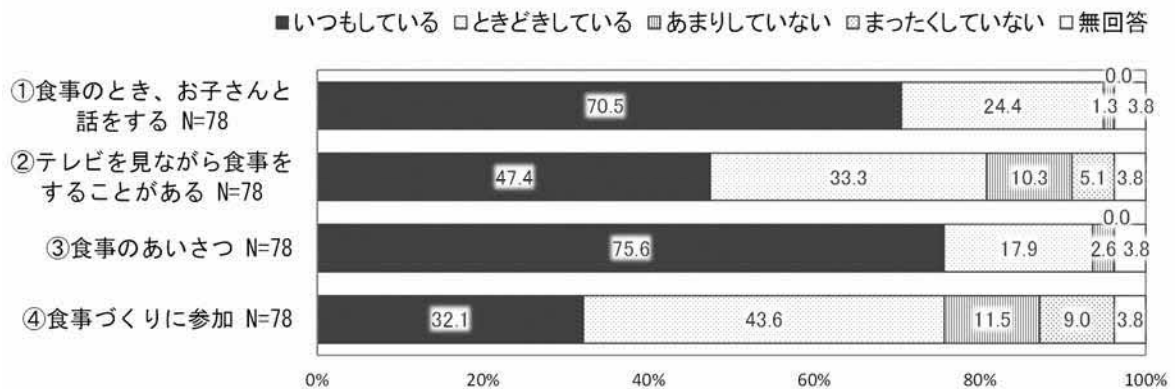
・「いつもしている」と回答した割合が 47.4%と最も高く、次いで「ときどきしている」(33.3%)、「あまりしていない」(10.3%)と続く。

<③お子さんは、食事のあいさつ「いただきます」「ごちそうさま」をしている>

・「いつもしている」と回答した割合が 75.6%と最も高く、次いで「ときどきしている」(17.9%)、「あまりしていない」(2.6%)と続く。

<④お子さんは、食事作り（食器運び・片付け・ちぎるなど簡単な調理を含む）に参加している>

・「ときどきしている」と回答した割合が 43.6%と最も高く、次いで「いつもしている」(32.1%)、「あまりしていない」(11.5%)と続く。



(12) お子さんの食生活をどのように思いますか。

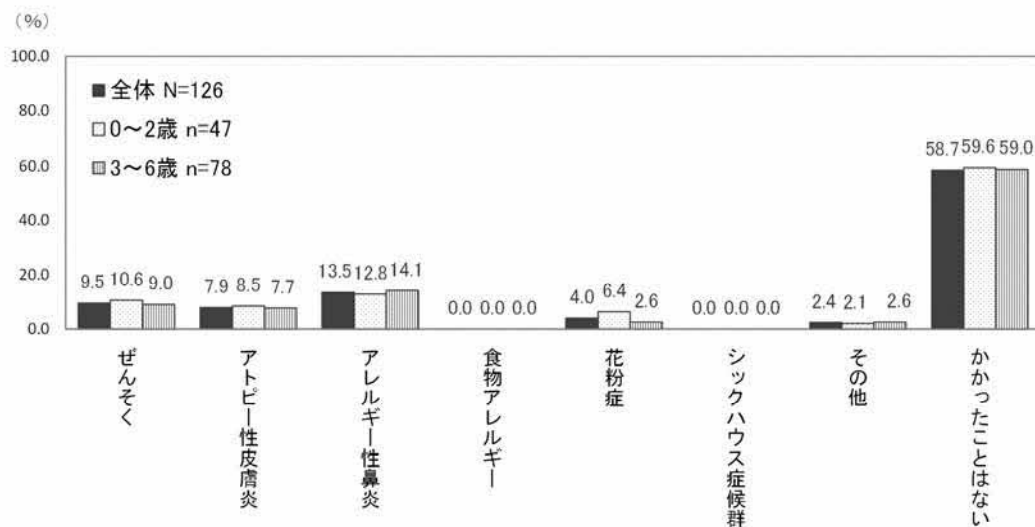
・「まあまあよい」と回答した割合が 61.5%で最も高く、「とてもよい」と合わせた“よい”は 67.9%となっている。一方“問題がある”と回答した割合（「多少問題がある」「問題がある」を合計した割合）は、28.2%となっている。



#### 4. お子さんの健康状態について

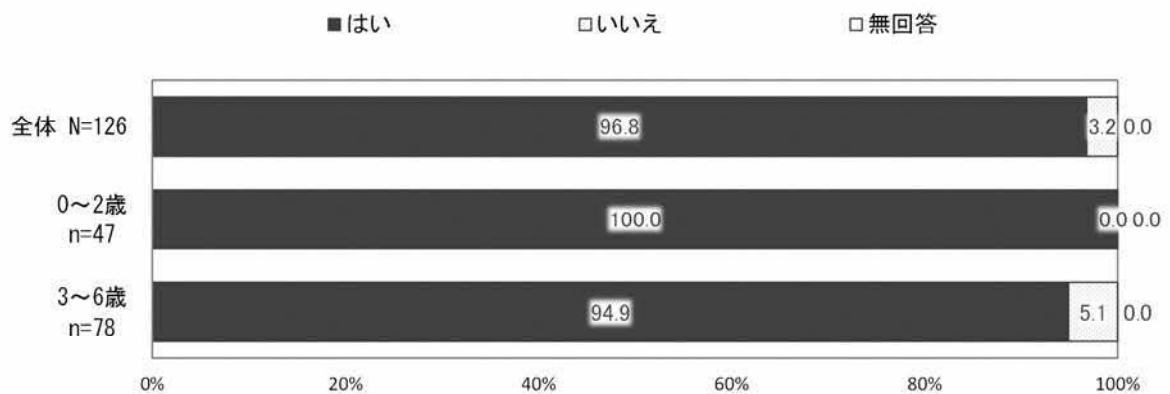
(1) お子さんは、現在次のようなアレルギー性の病気で、治療中のものがありますか。

- 【全体】 「かかったことはない」と回答した割合が 58.7%と最も高く、次いで「アレルギー性鼻炎」(13.5%)となっている。
- 【0~2歳】 「かかったことはない」と回答した割合が 59.6%と最も高く、次いで「アレルギー性鼻炎」(12.8%)となっている。
- 【3~6歳】 「かかったことはない」と回答した割合が 59.0%と最も高く、次いで「アレルギー性鼻炎」(14.1%)となっている。



(2) お子さんには、かかりつけ医がいますか。

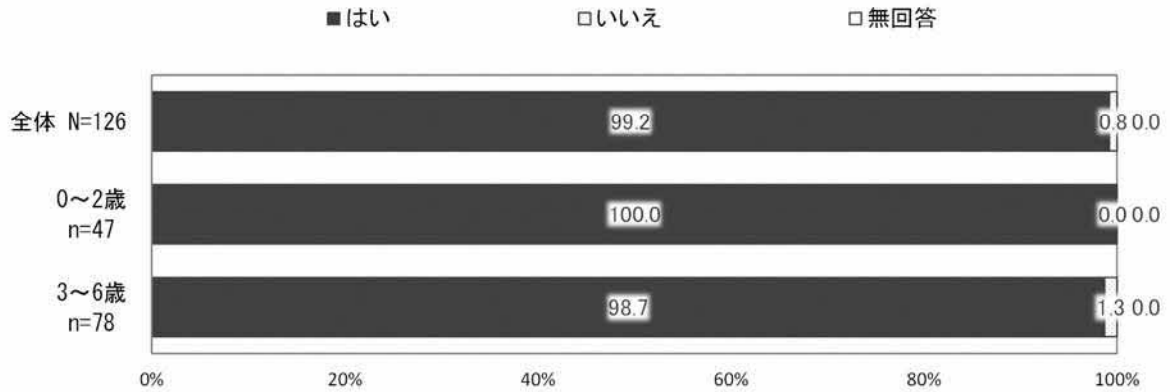
- 【全体】 「はい」と回答した割合が 96.8%と非常に高い。
- 【0~2歳】 「はい」と回答した割合が 100%となっている。
- 【3~6歳】 「はい」と回答した割合が 94.9%と非常に高い。



(3) あなたは、次の内容を知っていたり実施したりしていますか。

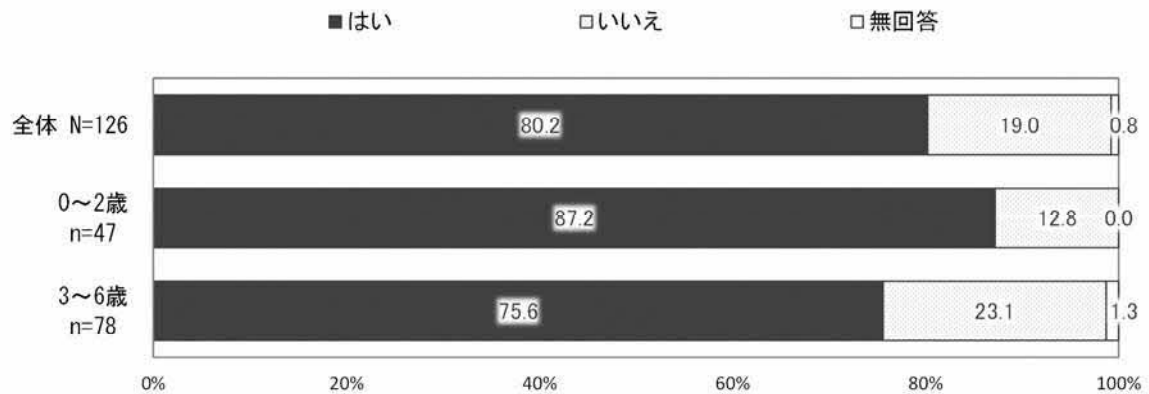
<休日・夜間の小児救急医療機関を知っている>

- 【全体】 「はい」と回答した割合が 99.2%と非常に高い。
- 【0～2歳】 「はい」と回答した割合が 100%となっている。
- 【3～6歳】 「はい」と回答した割合が 98.7%と非常に高い。



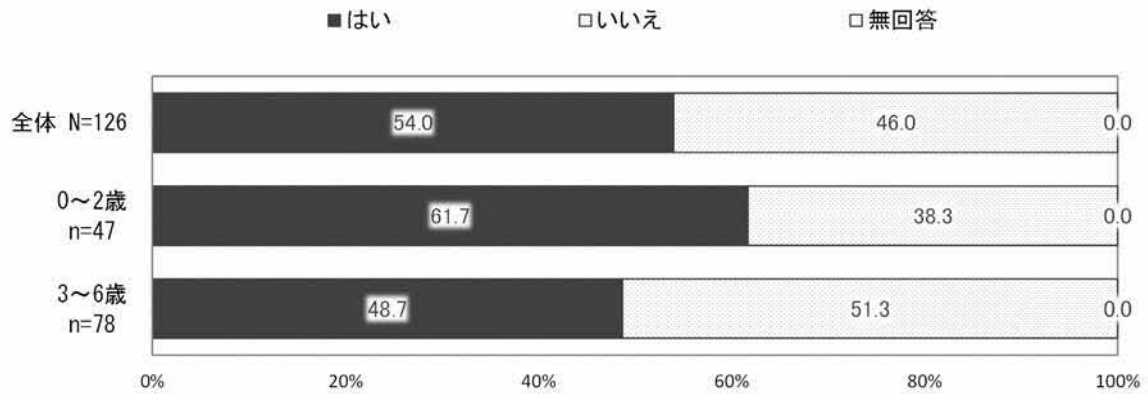
<お子さんへの事故防止対策を実施している>

- 【全体】 「はい」と回答した割合が 80.2%と高い。
- 【0～2歳】 「はい」と回答した割合が 87.2%と高い。
- 【3～6歳】 「はい」と回答した割合が 75.6%と高い。



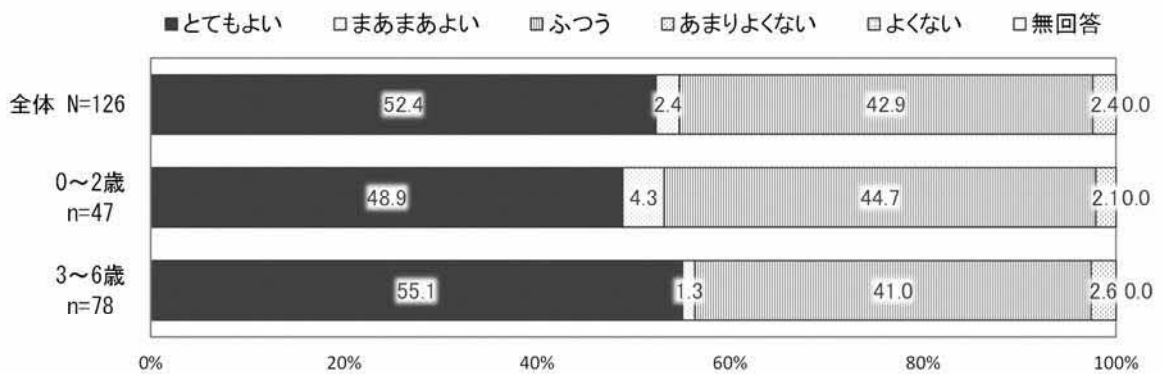
### <心肺蘇生法を知っている>

- 【全体】 「はい」と回答した割合が 54.0%で、「いいえ」 (46.0%) よりも高い。
- 【0~2歳】 「はい」と回答した割合が 61.7%で、「いいえ」 (38.3%) よりも高い。
- 【3~6歳】 「はい」と回答した割合が 48.7%で、「いいえ」 (51.3%) よりも低い。



### (4) お子さんの現在の健康状態はいかがですか。

- 【全体】 「とてもよい」と回答した割合が 52.4%と最も高く、次いで「ふつう」 (42.9%) となっている。
- 【0~2歳】 「とてもよい」と回答した割合が 48.9%と最も高く、次いで「ふつう」 (44.7%) となっている。
- 【3~6歳】 「とてもよい」と回答した割合が 55.1%と最も高く、次いで「ふつう」 (41.0%) となっている。



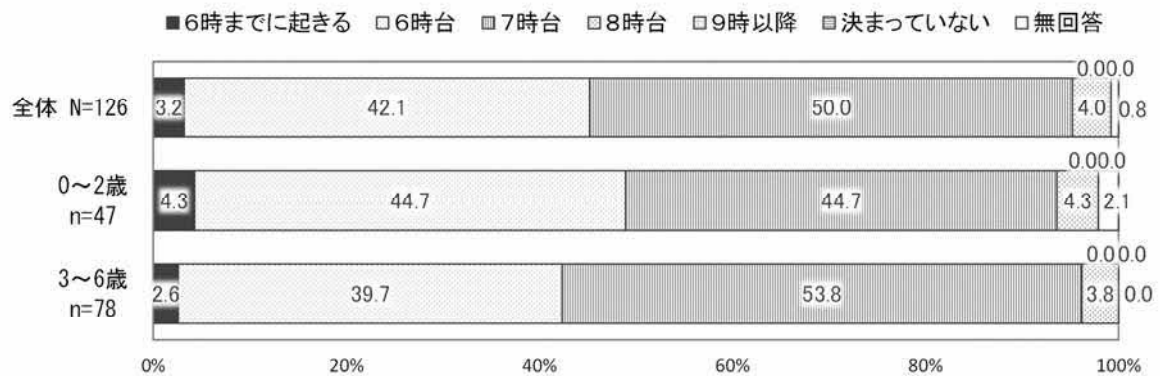
## 5. お子さんの生活習慣について

### (1) お子さんは、何時頃起きますか。

【全体】 「7時台」と回答した割合が50.0%と最も高く、次いで「6時台」(42.1%)となっている。

【0~2歳】 「6時台」「7時台」と回答した割合が44.7%と最も高い。

【3~6歳】 「7時台」と回答した割合が53.8%と最も高く、次いで「6時台」(39.7%)となっている。

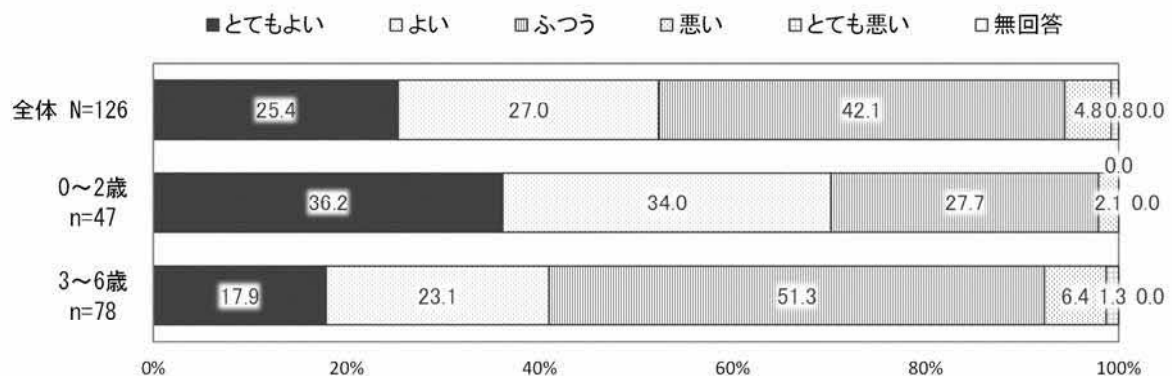


### (2) お子さんの目覚めはよいですか。

【全体】 「ふつう」と回答した割合が42.1%と最も高く、次いで「よい」(27.0%)となっている。

【0~2歳】 「とてもよい」と回答した割合が36.2%と最も高く、次いで「よい」(34.0%)となっている。

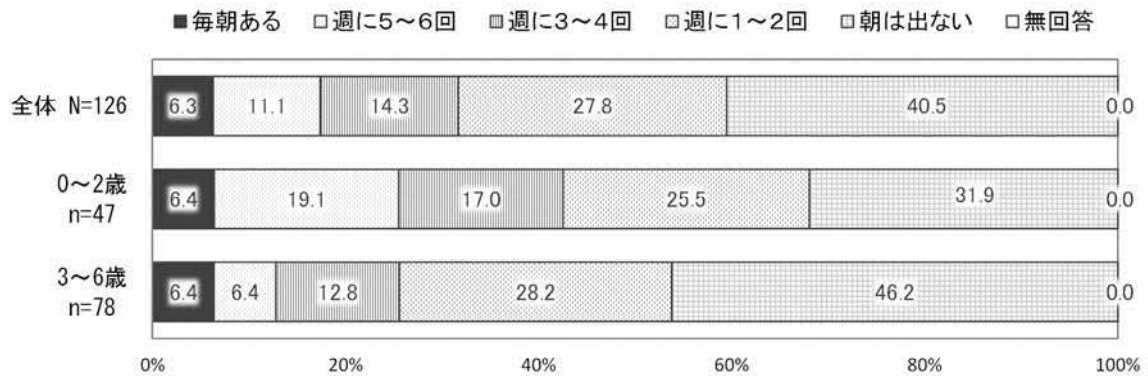
【3~6歳】 「ふつう」と回答した割合が51.3%と最も高く、次いで「よい」(23.1%)となっている。





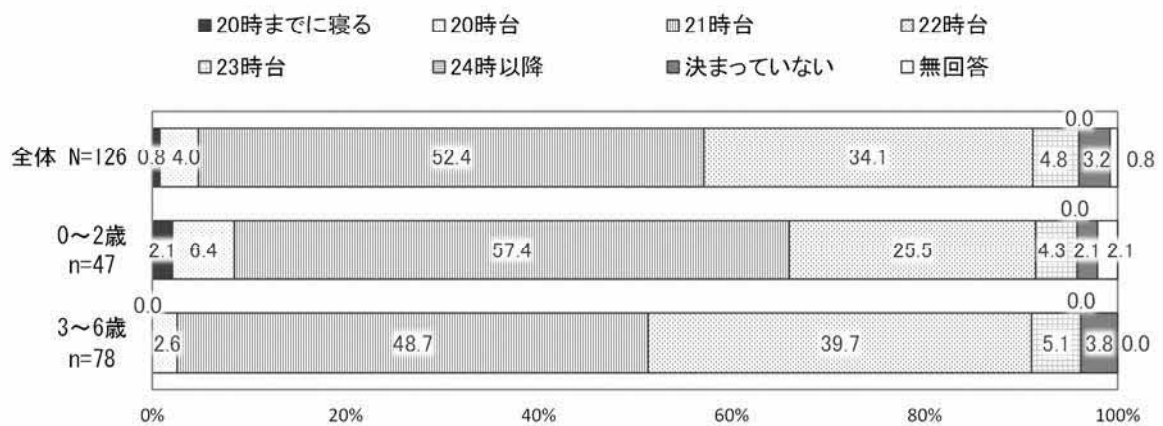
(3) お子さんは、朝、排便する習慣がありますか。

- 【全体】 「朝は出ない」と回答した割合が 40.5%と最も高く、次いで「週に1～2回」(27.8%) となっている。
- 【0～2歳】 「朝は出ない」と回答した割合が 31.9%と最も高く、次いで「週に1～2回」(25.5%) となっている。
- 【3～6歳】 「朝は出ない」と回答した割合が 46.2%と最も高く、次いで「週に1～2回」(28.2%) となっている。



(4) お子さんは、何時頃寝ますか。

- 【全体】 「21時台」と回答した割合が 52.4%と最も高く、次いで「22時台」(34.1%) となっている。
- 【0～2歳】 「21時台」と回答した割合が 57.4%と最も高く、次いで「22時台」(25.5%) となっている。
- 【3～6歳】 「21時台」と回答した割合が 48.7%と最も高く、次いで「22時台」(39.7%) となっている。



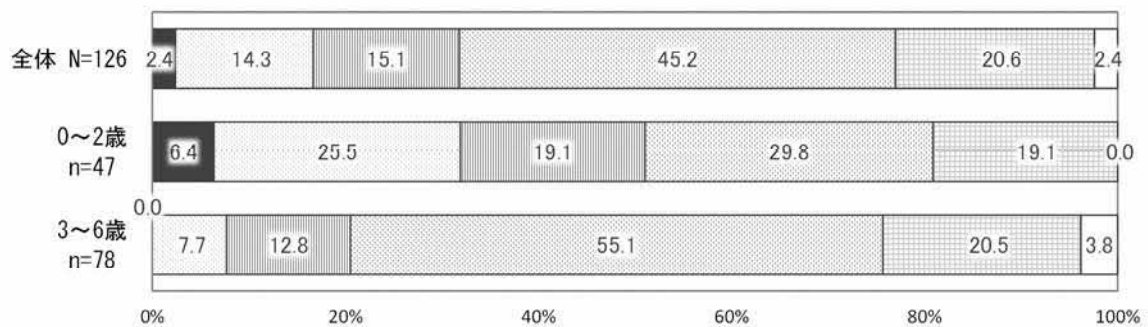
(5) お子さんは、1日にどれくらいテレビやスマホを見たり、ゲームをしますか。

【全体】 「1～2時間未満」と回答した割合が45.2%と最も高く、次いで「2時間以上」(20.6%)となっている。

【0～2歳】 「1～2時間未満」と回答した割合が29.8%と最も高く、次いで「30分未満」(25.5%)となっている。

【3～6歳】 「1～2時間未満」と回答した割合が55.1%と最も高く、次いで「2時間以上」(20.5%)となっている。

■ 全く見ない □ 30分未満 ▨ 1時間未満 □ 1～2時間未満 □ 2時間以上 □ 無回答



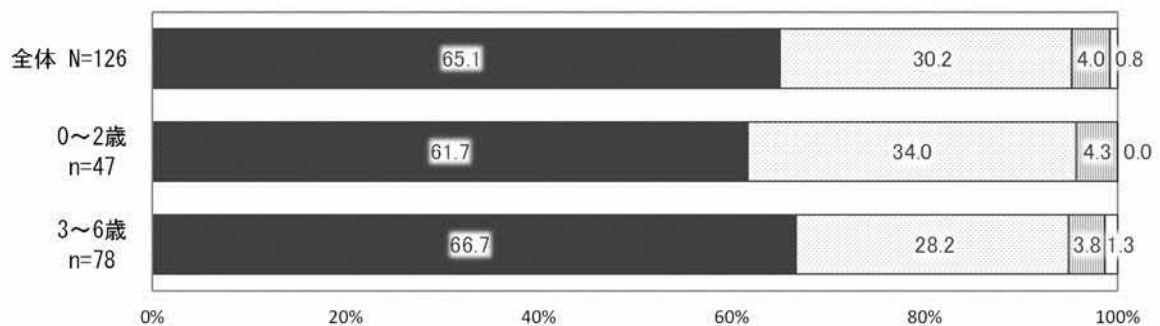
(6) お子さんは、園がお休みのとき、どれくらい外遊びをしていますか。

【全体】 「毎週」と回答した割合が65.1%と最も高い。

【0～2歳】 「毎週」と回答した割合が61.7%と最も高い。

【3～6歳】 「毎週」と回答した割合が66.7%と最も高い。

■ 毎週 □ 月に1、2回 ▨ ほとんどしない □ 無回答



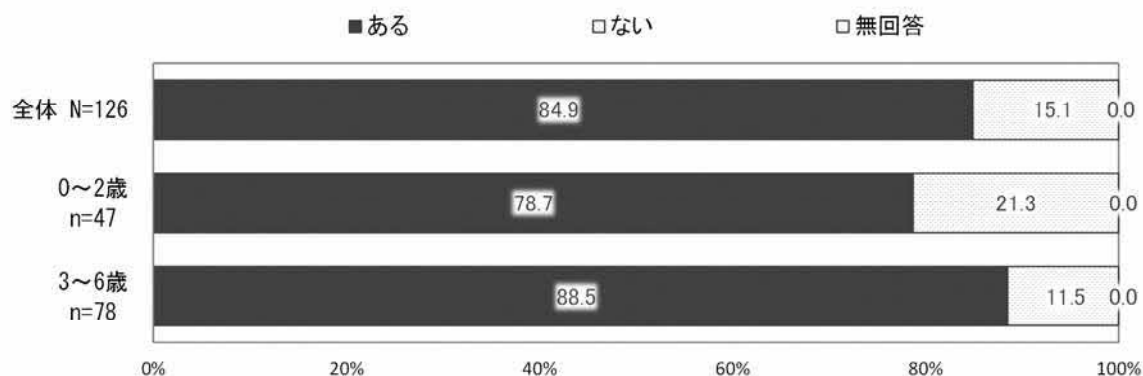
## 6. お子さんの歯の健康について

### (1) お子さんは、この1年間に歯科健診を受けたことがありますか。

【全体】 「ある」と回答した割合が 84.9%と高い。

【0～2歳】 「ある」と回答した割合が 78.7%と高い。

【3～6歳】 「ある」と回答した割合が 88.5%と高い。

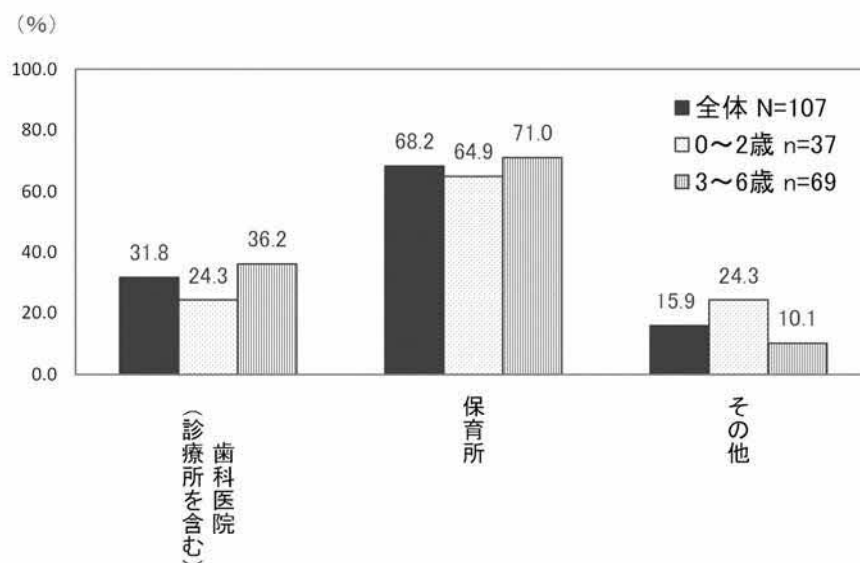


### (1) - 1) 歯科健診はどこで受診しましたか。

【全体】 「保育所」と回答した割合が 68.2%と高く、「歯科医院（診療所を含む）」が 31.8%となっている。

【0～2歳】 「保育所」と回答した割合が 64.9%と高い。「歯科医院（診療所を含む）」が 24.3%となっている。

【3～6歳】 「保育所」と回答した割合が 71.0%と高い。「歯科医院（診療所を含む）」が 36.2%となっている。

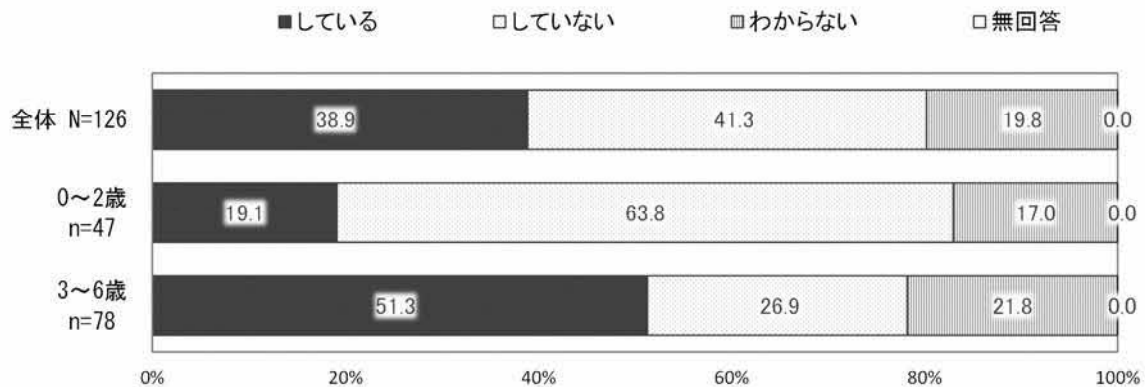


(2) お子さんの歯に、定期的（3～4か月に1回程度）にフッ素塗布をしていますか。

【全体】 「していない」と回答した割合が41.3%と最も高い。「している」と回答した割合は38.9%となっている。

【0～2歳】 「していない」と回答した割合が63.8%と最も高い。「している」と回答した割合は19.1%となっている。

【3～6歳】 「している」と回答した割合が51.3%と最も高い。「していない」と回答した割合は26.9%となっている。

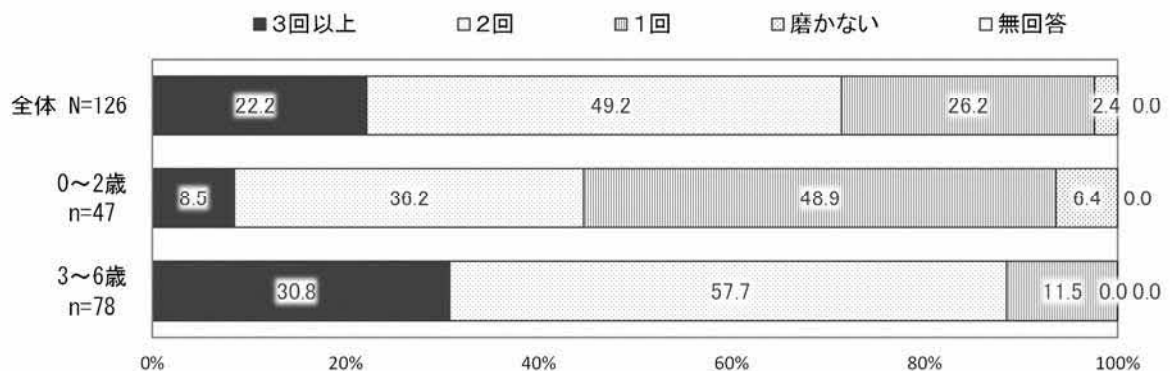


(3) お子さんは1日に何回歯磨きをしていますか。

【全体】 「2回」と回答した割合が49.2%と最も高く、次いで1回（26.2%）となっている。

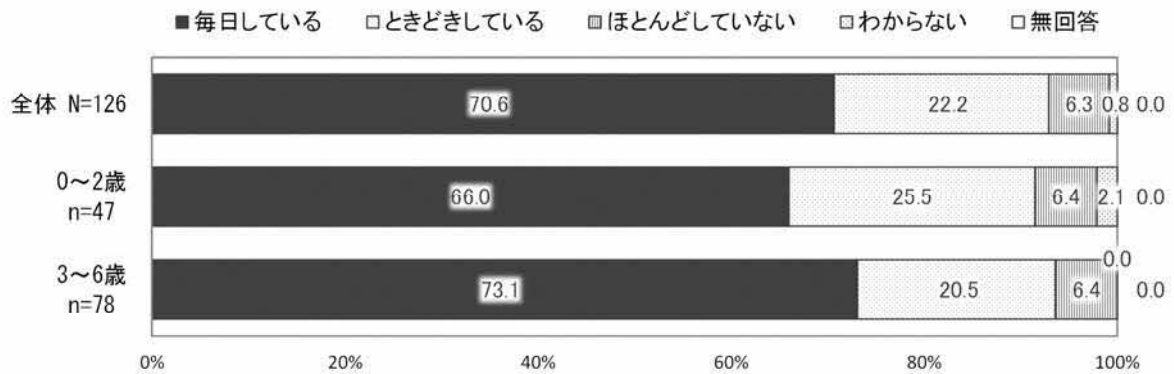
【0～2歳】 「1回」と回答した割合が48.9%と最も高く、次いで2回（36.2%）となっている。

【3～6歳】 「2回」と回答した割合が57.7%と最も高く、次いで3回以上（30.8%）となっている。



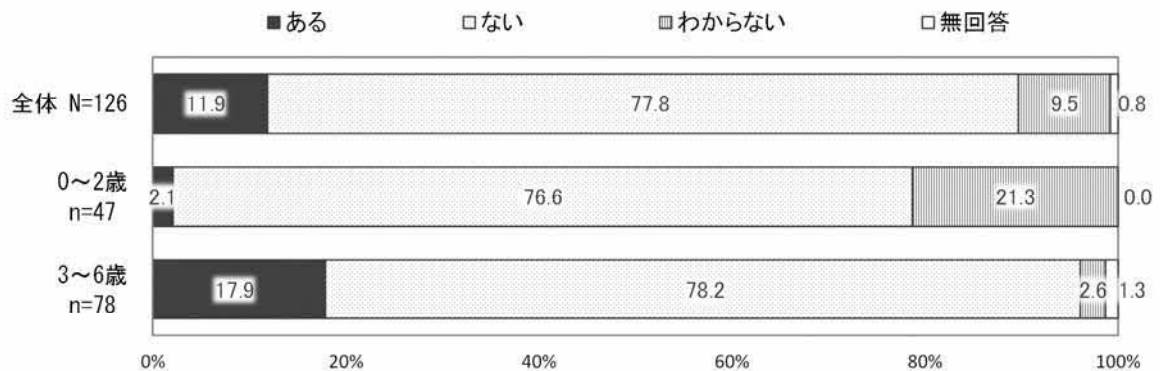
(4) お子さんの仕上げ磨きをしていますか。

- 【全体】 「毎日している」と回答した割合が 70.6%と最も高く、次いで「ときどきしている」(22.2%)となっている。
- 【0～2歳】 「毎日している」と回答した割合が 66.0%と最も高く、次いで「ときどきしている」(25.5%)となっている。
- 【3～6歳】 「毎日している」と回答した割合が 73.1%と最も高く、次いで「ときどきしている」(20.5%)となっている。



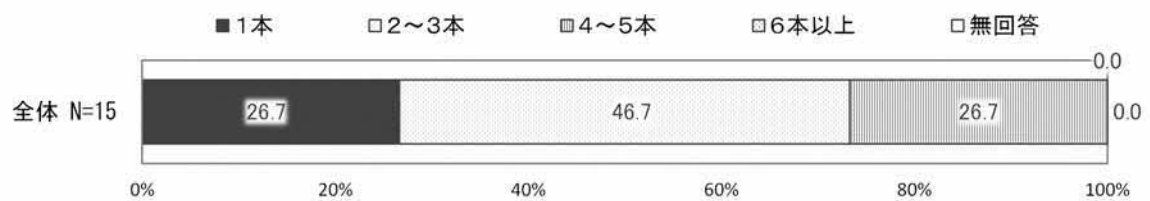
(5) お子さんは、今、治療が必要なむし歯がありますか。

- 【全体】 「ない」と回答した割合が 77.8%で、「ある」と回答した割合が 11.9%となっている。
- 【0～2歳】 「ない」と回答した割合が 76.6%で、「ある」と回答した割合が 2.1%となっている。
- 【3～6歳】 「ない」と回答した割合が 78.2%で、「ある」と回答した割合が 17.9%となっている。



(5) - 1) むし歯は何本ありますか。

・むし歯が「ある」と回答した人のうち、むし歯の本数は「2～3本」(46.7%)が最も多い。また「1本」「4～5本」と回答した人も26.7%みられる。

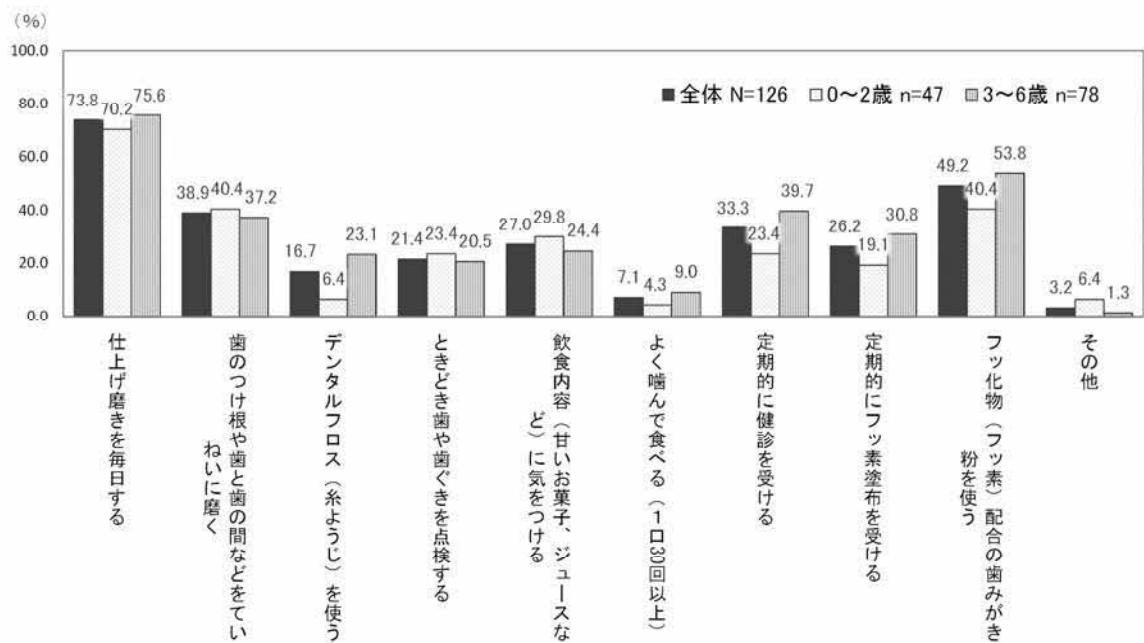


(6) お子さんの歯の健康のために気をつけていることは何ですか。

**【全体】** 「仕上げ磨きを毎日する」と回答した割合が73.8%と最も高く、次いで「フッ化物（フッ素）配合の歯みがき粉を使う」（49.2%）、「歯のつけ根や歯と歯の間などをていねいに磨く」（38.9%）の順に続く。

**【0～2歳】** 「仕上げ磨きを毎日する」と回答した割合が70.2%と最も高く、次いで「歯のつけ根や歯と歯の間などをていねいに磨く」「フッ化物（フッ素）配合の歯みがき粉を使う」（40.4%）の順に続く。

**【3～6歳】** 「仕上げ磨きを毎日する」と回答した割合が75.6%と最も高く、次いで「フッ化物（フッ素）配合の歯みがき粉を使う」（53.8%）、「定期的に健診を受ける」（39.7%）の順に続く。



(7) 子どもたちが心も体も元気に育っていくためには、どのようなことが重要だと思いますか。

- 【全体】 「規則正しい生活習慣」と回答した割合が 85.7%と最も高く、次いで「公園や広場の整備」(45.2%)、「病気の早期発見」(36.5%)と続く。
- 【0～2歳】 「規則正しい生活習慣」と回答した割合が 85.1%と最も高く、次いで「公園や広場の整備」(55.3%)、「病気の早期発見」(44.7%)と続く。
- 【3～6歳】 「規則正しい生活習慣」と回答した割合が 85.9%と最も高く、次いで「公園や広場の整備」(38.5%)、「病気の早期発見」(30.8%)と続く。

