

入門編

風景のなかで、 生きるまち。



玄海町とは

佐賀県北西部に位置する、まるで絵本から飛び出したような風景が広がる玄海町。のどかな田園風景や美しい海岸線が、日常を特別な冒険に変えてくれます。新鮮な海の幸や町の自慢の農産物は、お腹も心も大満足。そして何より、住む人々の温かさが、初めての人でもすぐに馴染める理由。玄海町での暮らしは、心温まる体験と笑顔に満ちています。



玄海町は西に玄界灘があり、唐津市に囲まれるように接しています。対馬暖流の影響を受ける、全国で有数の漁場でもある玄界灘のリアス式の美しい海岸は、玄海国定公園に指定されています。



標高100~200メートルの低い山が波状的に起伏する「上舞台地(うわばだいち)」では、たくさんの恵みが収穫されます。気候は、対馬暖流の影響により比較的温暖で、寒暖の差が少ないです。

- GENKAI ORANGE**
1日の終わり、明日を感じさせる希望。
- GENKAI BLUE**
海の幸、美しい景色、海がくれる恵み。
- GENKAI GREEN**
先人たちから受け継いだ大切な歴史。
- GENKAI BLACK**
未来へ向かってしっかりと刻む意志。

ACCESS

車

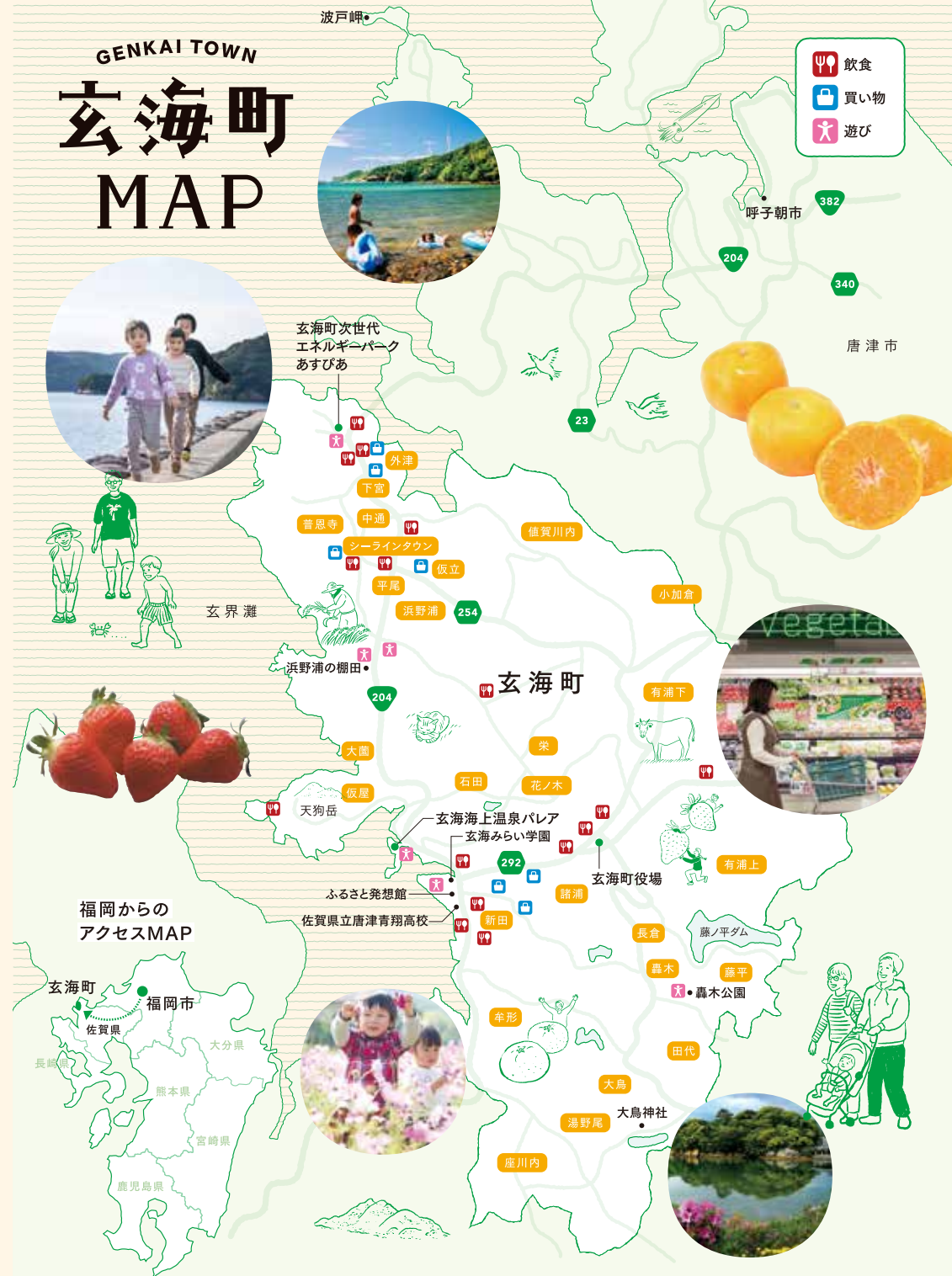
福岡	約90分
佐賀	約60分
唐津	約30分

玄海町

高速バス

福岡天神・博多・福岡空港	約90~120分	大分バスセンター(唐津市)	約30分	玄海町
JR+バス				
博多駅	約90分	西唐津駅	約30分	玄海町
佐賀駅	約70分			

GENKAI TOWN 玄海町 MAP



福岡からの アクセスMAP





中山牧場

全国的に高い評価を受ける佐賀牛は、たっぷりの肉汁と上質な味わいが特長。実は、佐賀牛は玄海町が生産量No.1なんです！直売所ではおいしい佐賀牛をお安く購入できます！

住 佐賀県東松浦郡玄海町普恩寺912-1
電 0955-52-5051
営 9:00~18:00
休 毎週月曜日



佐賀牛は玄海町がNo.1!
しあわせもたらす海の幸!



魚山人
レストラン

町を包むふたつの湾で水揚げされる海産物は、多くの人を魅了します。真鯛やふく、カンパチの養殖も盛んです。

住 東松浦郡玄海町飯屋高岩1660-3
電 0955-52-2733
営 昼12:00~
夜17:00~ 1日2組限定(要予約)
料 4,000円~ 休 不定休(時化の日は休み)



玄海町の魅力をお届け いろいろ 玄海町SPOT

魅力のこえ

01

食

豊かな自然が
もたらす絶品は、
まちの誇り。

ふるさと発想館

野菜に果物、山の恵みも充実!



肥沃な大地で育つ玄海町の野菜や果物たち。そこに生産者の愛情が込められた農産物は、まちの自慢です。

住 東松浦郡玄海町新田1802-1
電 TEL:0955-52-2068
営 8:30~17:00(日曜日のみ15:00まで)
休 8/14~8/16・12/31~1/5

もっと知りたい方は
こちら



海釣りが気軽に体験できる



飯屋湾
遊漁センター

定置網で捕れた魚を放流している天然の釣り堀。貸竿もあるので、手ぶらでどうぞ。そのままバーベキューも楽しめます。

住 東松浦郡玄海町牟形1825-2
電 0955-52-3045
営 7:00~16:00
料 釣堀:2時間コース大人3,000円~、
高校生以下2,000円~
休 毎週木曜日

魅力のこえ

02

豊

海も山も、
心地よい自然があふれてる。



絶景の棚田で季節を感じる



浜野浦の棚田



玄海海上温泉
パレア

海を眺めながら温泉をゆったりと楽しめます。やわらかい泉質で心も体もぼかぼかに。玄海町の食材を使ったお食事処紀水もおすすめ。

住 東松浦郡玄海町石田1369-3
電 0955-52-2411
営 10:00~22:00
(最終受付は21:00まで)
料 入浴料 大人600円・小人300円
シア500円
※他に親子セット割りあり
休 毎週水曜日

魅力のこえ

03

遊・学

遊びも学びも
思いっきり。



心も体も癒される

自然を学ぶ・楽しむ!



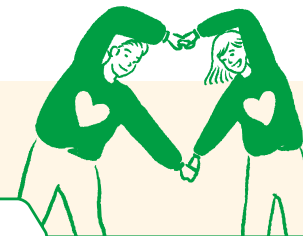
玄海町次世代
エネルギーパーク
あすぴあ

ここでは次世代エネルギーを体験しながら学ぶことができ、家族の笑顔で心のエネルギーが満タンになるテーマパークです。

住 東松浦郡玄海町今村 4560-1
電 0955-51-3080
営 9:00~17:00
料 無料(一部有料プログラム有)
休 毎月第3月曜日(祝日の場合は翌日)
および年末年始(12/29~1/2)



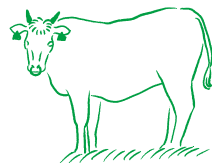
数字でわかる! 玄海町の秘密



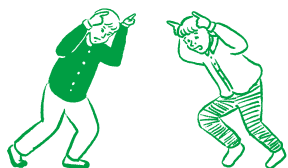
人口よりも多い! 牛の町内飼養頭数

人口比 **133%**

(令和5年3月31日時点)



唐津・玄海地区は、漁業や農業だけでなく、畜産業も盛んな地域です。なんと、玄海町では**人口よりも多い牛が飼育されている**ほど。お隣の唐津地区と合わせれば畜産農家の黒毛和牛飼育頭数は佐賀県全体の約50%を占めています。その多くがブランド牛「佐賀牛」となります。



補助制度の数

【総数】

46 制度



子ども・子育ての補助

【子育てに関する数】

(令和5年度時点)

16 制度

暮らしや事業を支える補助金制度。玄海町には、そんな補助金制度が46あります。(令和5年度時点)。空き家のリフォーム補助金や新規就漁者への家賃補助などさまざま。今を生きる町民のために、そして、未来を担う子どもたちのために、あらゆる方面から支える補助金制度で、誰もが暮らしやすく、想いを実現しやすい環境です。

全部で46ある補助制度のうち、子どもや子育てに関するものの数は16あります。子どもが玄海町に生まれた時点でもらえる**出生祝金**にはじまり、中学生の**部活動費用無料**、高校生までの**入院・通院費無料**、さらに**無料のスクールバス**など、町全体で子育て・子どもの成長を支えられるよう、ニーズに応じて補助の改善・見直しをしています。

浜野浦の棚田

【総枚数】

283 (11.5ha) 枚

私たちの食文化に欠かせないお米の生産も盛んです。例えば、町のシンボル・浜野浦の棚田には、大小合わせて283枚の田んぼがあります。主に「コシヒカリ」が栽培され、田植えの時期には**夕日が海面と水田を茜色に染め幻想的な景色に**。食を支えるとともに、美しい景色も見せてくれます。



食が充実したまち

【一次産業経営体数】

(令和4年度時点)

409 事業者

主に農業、畜産、林業、漁業などの食の根底でもある第一次産業。玄海町では、第一次産業に従事する事業者が409あります。少子高齢化に伴う担い手不足などの問題を抱えている面もありますが、玄海町の産業全体を支え、**豊かな食文化**を生み出しています。また、**森林の保護や環境の保全の役割**も担っています。

教育に熱心なまち

子ども達の
公営塾通塾率

77.8%

令和3年に開校した公営学習塾。小学4年生から中学3年生までが対象で、**運営は大手進学塾が手がけます**。入塾率は8年生になると77.8%(令和6年1月末時点)もの生徒が利用しています。令和5年からは、英語教育の充実を図るため、**5~6年生に英語学習を導入**。官民一体となって、玄海町の**子どもたちの学力アップ**をサポートしています。





こんなに充実

玄海町の支援制度

玄海町は移住・暮らしに使える補助制度がたくさん！
その一部をご紹介します。
詳しくは二次元バーコードからWEBページをご覧ください。



妊娠・子育て支援・教育補助

- 出生祝金** 第1子 **10万円**、第2子 **15万円**、第3子 **20万円**、第4子以降 **50万円** 玄海町に生まれた子ども達へお祝い金があります
- 子どもの医療費助成** 高校生までの**入院・通院費が無料** (保険診療分に限る)
- 給食費援助** 学校給食費、保育園児副食費**無料**
- 玄海みらい学園 入学祝金** 新1年生と転入生に入学祝金として **1人5万円**
- スクールバス無料** 学年と通学距離に応じてスクールバスを運行しています。利用料 **無料**
- 自転車通学を支援** 自転車やヘルメットの購入に**最大4万5千円補助**
- 海外研修等助成事業** 海外への語学研修に対する費用のうち、**最大40万円を補助**(全国トップクラス)
- 奨学金** **無利子・無利息**
高校から大学院の学費支援として月額最大6万円を貸与
例：大学4年間 288万円

起業・事業補助

- 出展支援** 産業市等への出展へ**最大10万円補助**
- 玄海町元気1・2・3 産業振興資金** 資金の貸し付けをし、保証料・利子補給分は全額補助します (貸付条件あり)
- 企業立地支援**
 - 立地から5年間の**固定資産税分の補助**
 - 事業開始から1年後の町内在住者の雇用に **1名50万円**(最大1,000万円)
 - 取得した固定資産の **1/2を補助**(最大500万円)
 - 一部光熱水費の **1/2を3年間補助**(最大3500万/年度)
- まちづくり 活性化補助金** まちづくりの事業に**最大200万円補助** (イベント開催、地域間交流、課題解決のための活動が対象)

一次産業支援

- 新規就農・就漁者への 家賃助成** 3年間、月額最大 **25,000円**
- 新規就農者支援** 経営開始時の機械・資材購入の費用の **2/3を補助**(最大50万円)
- さが園芸生産 888億円推進事業** ハウス建設等の費用を **2/3補助**

移住補助

- 定住促進奨励交付金** 新築、中古住宅の購入、二世帯住宅への増改築に **100万円**(建物価格300万円以上)
移住者1人につき **10万円加算**
町内業者の施工で **20万円加算**
- 空き家 リフォーム補助金** 空き家バンクを利用した購入者・借主の空き家リフォームに **リフォーム費用の1/2**(町内業者施工なら2/3)を補助(最大200万円)

医療・福祉補助

- 不妊治療費助成金** **女性最大20万円、男性最大10万円**(保険適用外の治療に助成)
- 各種がん検診無料** **肺・大腸・胃・前立腺がん検診**などが対象。**集団検診も実施**(受診には年齢等の条件があります)
- PET-CT 検査等助成** **最大5万円**の助成(町のがん検診を受診した方が対象)
- 重度心身障害者(児) おむつ支給** **1日6枚分まで**のおむつ代を支給します。(障害等級等の条件あり)
- 障害者施設入所者の 帰省旅費の補助** **年間最大2万5千円**(家族が入所者に面会に行く旅費も対象)

移住定住に関する総合問合せ **玄海町役場 まちづくり課**

Tel : 0955-52-2156 / Mail : machidukurika@town.genkai.lg.jp

次から 入門編 逆から読もう!



家族とともに、充実した仕事と暮らし。



玄海町の暮らしを解剖！

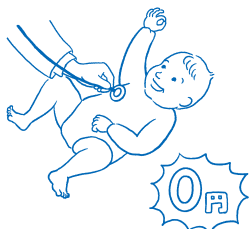


出生祝金があります！



新生児の出産を祝って家庭に対してお祝い金が支払われます。第4子以降は、なんと50万円！子どもは町の宝ですから。

子どもの医療費無料！



0歳～18歳までの入院・通院費が無料（保険診療分に限る）。不安になりがちな入院や通院だからこそ、安心を。

解剖 ①

とにかく子育てがしやすい！

保育園 待機児童0！



町内にある2か所の町立保育園（あおば園・ふたば園）の待機児童数は「0」です。公立の保育園なので安心して利用してください。

嬉しい遊び場充実！



あすびあは、学びながら遊べる場所。ゴーカートやロードトレインが揃い、屋外には遊具やピクニックができる広い公園も。



PICK UP!

町の学校のご紹介

玄海みらい学園

平成27年に町内2小学校と2中学校が統合し開校。義務教育学校で小中一貫してじっくり学べます。5万円の入学祝い金も。



解剖 ② 子どもの教育環境充実！

子どもの教育に力を入れている玄海町。保小連携の促進や町雇用の先生たちの充実できめ細やかな指導を行います。未来を担う子どもたちがのびのびと成長していくことを願って、町全体で支える体制があります。

学校給食費・保育園児副食費無料！



子育て世代の負担を少しでも減らしたいから。保育園では副食費（おやつやおかず）も無料で提供しています。

義務教育学校と公営学習塾がある！



義務教育の学校「玄海みらい学園」と町が運営する公営塾の充実した学習環境。本格的な指導で学力アップを目指します。

スクールバスが町内全部を回ります！



「玄海みらい学園」はスクールバスの送迎付き。送り迎えの心配がないから、大人も自由に時間が使えると好評です。

解剖 ③ 人も自然も豊か！

自然が豊かな玄海町。雄大な海や山、大地が良質な畜産物や農産物を育みます。そんな場所で暮らす人々だから、優しくあたたかな人が多いようです。

近所で釣りができる！



海は湾になっているから、穏やかで静かな様子。近所に釣りができるスポットもたくさんあり、釣り人にとっては最高の環境です。

根付くおすそわけ文化！



農業や漁業などの一次産業が盛んな玄海町では、ご近所さんから野菜や果物、魚をもらえることも?!大切にしたいおすそわけ文化が根付いています。

解剖 ④ あれもこれも意外に近い！

玄海町では車が必要ですが、必要なものが揃うスーパーや飲食店も比較的近くにあるんです。市街地にも意外と近い交通事情も知ってください。

スーパーも飲食店も困らない！



来町者が多いから人口の割に飲食店が豊富。そして、レベルが高い!スーパー、コンビニなども点在しています。

唐津へ30分、福岡へ90分ちょっとで!



お隣、唐津市の市街地まで車で30分ほどで到着。福岡市へは90分程度。休日は、福岡へ遊びに行く!なんて人も多いようです。



川崎夫妻

会社員
「畜産」

子育て × 開業準備

新築の住まい × 趣味と生きる

三浦夫妻

会社員
「エネルギー関係」



夫婦と子どもの3人で(取材当時)暮らしています。私たちが暮らす地域は、玄海町のなかでも特に自然が豊かな場所、夏にはたくさんのお虫、春には満開の桜を楽しむことができます。食べ物も、海の幸、山の幸、ともにレベルが高く、道ばたで会った人から野菜をもらうこともしばしば。地区の行事にも楽しみながら参加していて、季節や人のあたたかさを感じながら、豊かな時間を送れていると思います。

現在の生活について教えてください

東京出身の夫と、佐賀県白石町出身の私。出会ったのは、東京の大学でした。卒業後、夫がドイツに留学、私が佐賀で就職という時間を経て「将来的に一緒に仕事したいね」という話をしていました。事業の内容は、ふたりが食べて感動した「佐賀牛」を育てる畜産業。働きながら畜産を学ぶために、お隣唐津に引っ越しましたが、住まい、子育てや就農支援などの条件がより揃った玄海町に移住を決めました。

玄海町に移住した経緯は?

東京出身の夫と、佐賀県白石町出身の私。出会ったのは、東京の大学でした。卒業後、夫がドイツに留学、私が佐賀で就職という時間を経て「将来的に一緒に仕事したいね」という話をしていました。事業の内容は、ふたりが食べて感動した「佐賀牛」を育てる畜産業。働きながら畜産を学ぶために、お隣唐津に引っ越しましたが、住まい、子育てや就農支援などの条件がより揃った玄海町に移住を決めました。

大分市に生まれ、高校卒業まで地元で暮らしました。釣りが好きなこともあって、海辺のまちを希望して就職し玄海町に赴任となりました。私は途中、転勤で福岡や東京で生活をしたこともありましたが、人があたたかく、海がある玄海町がいつの間にか大好きになっていました。妻も大分県の出身ですが、結婚して、家を建て、玄海町で結婚生活がスタートしました。

現在の生活について教えてください

独身時代から玄海町に家を建てようと思っていたんです。そんなとき、居酒屋で知り合った人から空き家バンク制度の存在を聞き、制度を介して空き家を譲り受け、解体して土地を入手しました。解体費用や手続きの費用を負担すれば、土地はタダという好条件。町からは、空き家リフォーム補助金と家を建てる際に定住促進奨励金ももらえることができました。そのお金をたくさん詰め込んだ家が完成したと思っています。

玄海町に移住した経緯は?



東京や海外、いろんな土地に住んだからわかる
玄海町の心地よさを日々、実感中。



都会では叶わない、趣味と理想の住まい。
私たちらしい時間を過ごしています。



新婚生活応援事業補助金を引越費用にあてました。また、今の住居は、家主さんが空き家バンクに登録してリフォーム費用の補助を受けたと聞いています。

利用した制度

子どもの医療が高校生まで無料、出生祝金などの制度が充実しています。都会のごみごみした土地ではなく、この自然のなかで子育てできるのは嬉しいですね。

子育てに関して

将来の目標に向けて、夫は畜産農家で、私はJA関係の会社で働いています。玄海町は、佐賀牛の生産数が佐賀県内でもトップクラス。経験豊かな先輩たちから教わることは多く、また、私たちの夢を応援してくれる人たちがたくさんいます。とは言え、焦らず、自分たちのペースでしっかりと前進していきたいですね。畜産業は、人手不足という問題に直面している業界です。でも、そこにチャンスがあると思っています。

玄海町だからチャレンジできそうなことは?

将来の目標に向けて、夫は畜産農家で、私はJA関係の会社で働いています。玄海町は、佐賀牛の生産数が佐賀県内でもトップクラス。経験豊かな先輩たちから教わることは多く、また、私たちの夢を応援してくれる人たちがたくさんいます。とは言え、焦らず、自分たちのペースでしっかりと前進していきたいですね。畜産業は、人手不足という問題に直面している業界です。でも、そこにチャンスがあると思っています。

空き家リフォーム補助金と定住促進奨励金の制度を利用しました。また、妻が町外から移住してきたので、プラスで補助金ももらうことができました。

利用した制度

空き家リフォーム補助金と定住促進奨励金の制度を利用しました。また、妻が町外から移住してきたので、プラスで補助金ももらうことができました。

子育てに関して

私たちの子育てはこれから始まります(取材当時)周りの人からは子育てしやすい町だと聞きます。自然の近くで、のびのびと子育てしたいですね。

玄海町だからこそ感じる暮らしの魅力は?

都心部より土地が安く、町の補助金も充実しているので、パークウンターやそこから愛車を眺められるガレージ、美容師の妻のプライベートサロンスペースなど妥協することなく理想の家を手に入れることが出来ました。海のすぐ近くで釣りが楽しんでいます。妻は少し呆れています。玄界灘で釣れた魚を食べるとすぐに笑顔に。玄海町だからこそ叶った暮らしを満喫しています。

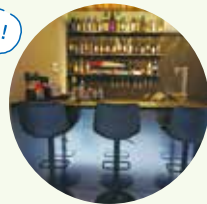
MESSAGE

生活や子育ての面で、思ったより不便は感じていません。むしろ、人のやさしさや地域の絆などを感じながら生活しています。若い移住者が増えると嬉しいですね。



MESSAGE

玄海町は発電所があり、昔から人の出入りの多い町。だから、人を受け入れてくれる文化が根付いています。人のあたたかさや優しさを感じられると思います。



これが日常!

移住者に聞きました!



実際どうなの?

玄海くらし



玄海町のリアルな移住体験談を大公開!!

町の魅力や素敵な暮らしの裏側に迫ります。

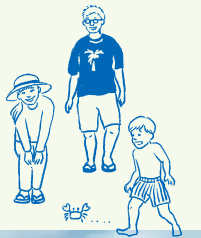
住人たちの率直な声から、玄海町の暖かさや楽しさが伝わってくるはず。

移住に関する疑問や悩みも、みんなのインタビューで解決しちゃおう!

自然体でのんびりとした生活、それが玄海町流。

ぜひ、リアルな声を楽しみながら、

新たな生活のヒントを見つけてみてください。



新天地での挑戦

特産物

平川夫妻

いちご農家



玄海町に移住した経緯は?

お隣、唐津市の出身ですが、仕事の関係でいるんなところに住みました。新婚生活がスタートしたのは広島市。妻の妊娠、出産を機に、馴染みのある唐津へ戻りましたが、福岡市内へ通勤していたこともあり、子どもの寝顔しか見れないような生活を送っていました。そんなとき、玄海町の妻の実家隣が空き家になったという情報が、転職も伴う移住でしたが、家族との未来を考え、決意しました。

現在の生活について教えてください

移住に伴い、いちご農家になりました。妻の父親がいちご農家なので、空いているハウスを借りてスタート。義父に教わったことを守りながら、自分たちなりに工夫をし、夫婦で力を合わせていちごを生産しています。「さがほのいちご」(いちごさん)の生産に加えて、いちごを使用したレモネードやチョコも製造。ネット販売では、玄海町から日本中のお客さまへいちごをお届けしています。



家族とともに、充実した仕事と暮らし。
玄海町は、大切にしたいことを大切にできる場所。

玄海町だからこぼ感じる仕事の魅力は?

小さい町なので声が届きやすいと感じています。例えば、町から設備投資の支援を受けられたり、町内の地域商社のおかげで販路が広がったり。また、農家の先輩たちは優しく、外から来た私たちにもなんでも教えてくれました。先輩に「なんでそんなに教えてくれるんですか?」と聞いたところ「お前ががんばったとるけんたい」という答えが。がんばる姿をちゃんと見てくれて、支え合う文化がある町だな、と感じました。

子育てに関して

小学生の子どもは「玄海みらい学園」に通っています。送迎付きなので、遠い場所からの通学も安心して送り出せます。出生祝金もとても嬉しかったですね。

利用した制度

新規就農するときに、補助金を受けました。その後、加工品をつくる施設を建設する際に「玄海町元氣1・2・3産業振興資金」という条件が良い貸付を受けました。

MESSAGE

今、生きやすさ、自分たちらしさを感じながら生活しています。家族や仕事など、人生で大切にしたいことを優先したら、それができる場所が玄海町だったのです。

